



BOLT 925 QG



EN Instruction manual

ES Manual de instrucciones

FR Manuel d'instructions

IT Libretto d'istruzioni

PT Manual do operador

ÍNDICE

1. Introducción	2
2. Normas y precauciones de seguridad	3
3. Iconos de advertencia	8
4. Símbolos en la máquina	9
5. Descripción de la máquina	10
6. Instrucciones para la puesta en servicio	12
7. Utilización de la máquina	15
8. Mantenimiento	16
9. Resolución de problemas	20
10. Transporte	22
11. Almacenamiento	22
12. Reciclaje	22
13. Garantía	23
Declaración de conformidad	24

1. INTRODUCCIÓN

Gracias por haber elegido esta máquina Garland. Estamos seguros de que usted apreciará la calidad y prestaciones de esta máquina, que le facilitará su tarea por un largo período de tiempo. Recuerde que esta máquina dispone de la más amplia y experta red de asistencia técnica a la que usted puede acudir para el mantenimiento de su máquina, resolución de problemas y compra de recambios y/o accesorios.

¡Atención! Lea todas las advertencias de seguridad y todas las instrucciones. La no observación de todas las advertencias e instrucciones relacionadas a continuación puede dar como resultado fuego y/o una lesión seria. Antes de usar esta máquina lea atentamente la información indicada en este manual sobre las técnicas de puesta en marcha seguras y correctas.

⚠ Use esta máquina solamente para proporcionar alimentación eléctrica en régimen continuo donde no existe conexión a una red eléctrica. Cualquier otro tipo de uso podría ser peligroso y es a su propio riesgo. No utilice esta máquina para otros fines no previstos. La utilización de esta máquina para operaciones diferentes de las vistas puede provocar situaciones peligrosas.

⚠ No conecte el generador a una red eléctrica activa.

⚠ No conecte nunca dos o más generadores en serie o en paralelo.

⚠ Para evitar la manipulación incorrecta de esta máquina lea todas las instrucciones de este manual antes de usarla por primera vez. Toda la información incluida en este manual es relevante para su seguridad personal y la de las personas, animales y cosas que se encuentren a su alrededor. Si tiene alguna duda

MANUAL ORIGINAL

Ref.:GGEBOLT925QGV20M0820V1

FECHA PUBLICACIÓN: 19/08/2020

FECHA REVISIÓN: 21/08/2020

respecto a la información incluida en este manual pregunte a un profesional o diríjase al punto de venta donde adquirió esta máquina para resolverla.

Guarde todas las advertencias y todas las instrucciones para una referencia futura. Si vende esta máquina en un futuro recuerde entregar este manual al nuevo propietario.

La expresión "Interruptor en posición Abierta" significa que el interruptor está desconectado e "Interruptor en posición Cerrado" significa que el interruptor está conectado.

Recuerde que el operador de la máquina es responsable de los peligros y accidentes causados a otras personas o cosas. El fabricante no será en ningún caso responsable de los daños provocados por un uso indebido o incorrecto de esta máquina.

2. NORMAS Y PRECAUCIONES DE SEGURIDAD



Para evitar la manipulación incorrecta de esta máquina lea todas las instrucciones de este manual antes de usarla por primera vez. Toda la información incluida en este manual es relevante para su seguridad personal y la de las personas, animales y cosas que se encuentren a su alrededor. Si tiene alguna duda respecto a la información incluida en este manual pregunte a un profesional o diríjase al punto de venta donde adquirió esta máquina para resolverla.

La siguiente lista de peligros y precauciones incluye las situaciones más probables que pueden ocurrir durante el uso de esta máquina. Si se encuentra con una situación no descrita en este manual utilice el sentido común para utilizar la máquina de la manera más segura posible o, si usted ve peligro, no utilice la máquina.

2.1. USUARIOS

Esta máquina ha sido diseñada para ser manipulada por usuarios mayores de edad y que hayan leído y entendido estas instrucciones. Esta máquina no puede ser usada por personas (incluidos niños) con capacidades físicas, psíquicas o mentales reducidas, o con falta de experiencia o conocimiento.

¡Atención! No permita que personas menores de edad utilicen esta máquina.

¡Atención! No permita que personas que no entiendan estas instrucciones utilicen esta máquina.

Antes de usar esta máquina familiarícese con la misma asegurando que usted conoce perfectamente donde están todos los controles, los dispositivos de seguridad y la manera en que se deben utilizar.

Si usted es un usuario inexperto le recomendamos que ejecute una práctica mínima realizando trabajos sencillos y, si es posible, en compañía de una persona con experiencia.

¡Atención! Sólo preste esta máquina a personas que estén familiarizadas con este tipo de máquina y conozcan como utilizarla. Siempre preste junto con la máquina el manual de instrucciones para que el usuario lo lea detenidamente y lo comprenda.

Esta máquina es peligrosa en manos de usuarios no entrenados.

2.2. SEGURIDAD PERSONAL

Esté alerta, vigile lo que está haciendo y use el sentido común cuando maneje esta máquina.

Evite la inhalación de los gases del escape.

Esta máquina produce gases peligrosos como el monóxido de carbono que pueden causar mareos, desmayos o la muerte.

No use esta máquina cuando esté cansado o bajo la influencia de drogas, alcohol o medicamentos. Un momento de distracción mientras maneja esta máquina puede causar un daño personal serio.

No utilice esta máquina si alguno de sus componentes está dañado.

Nunca utilice la máquina con las protecciones defectuosas o sin dispositivos de seguridad.

No modifique los controles de la máquina ni las regulaciones de velocidad del motor.

Si la máquina vibra anormalmente pare el motor, inspeccione la máquina buscando la posible causa y repárela. Si no encuentra la razón lleve su máquina a su servicio técnico.

No toque el escape de la máquina con el motor en marcha o justo después de haberla parado.

El escape de esta máquina alcanza altas temperaturas durante el funcionamiento del motor y se mantiene algunos minutos tras la parada del mismo.

2.2.1. ROPA Y EQUIPAMIENTO DE SEGURIDAD

Nunca use esta máquina descalzo o con sandalias. Utilice esta máquina con calzado de suela de goma.

2.3. SEGURIDAD DEL ÁREA DE TRABAJO



No utilice esta máquina en atmósferas explosivas, así como en presencia de líquidos inflamables, gases y polvo.

Para prevenir riesgos de fuego y asegurar una buena ventilación utilice esta máquina en un área limpia en

la que no exista ningún elemento a menos de 1 metro de distancia.

Las máquinas eléctricas crean chispas que pueden encender el polvo o los humos.



No arranque la máquina en una habitación o recinto cerrado. Los gases del escape y los vapores del combustible contienen monóxido de carbono y sustancias químicas peligrosas. En caso de una concentración de gases producida por una ventilación insuficiente, elimine del área de trabajo todo lo que impida el flujo de aire limpio para mejorar la ventilación y no vuelva a trabajar en la zona a no ser que usted haya ventilado correctamente la zona y tenga claro que la ventilación es suficiente como para que no vuelva a ocurrir esta concentración.

Mantenga alejados a los niños y curiosos mientras maneja esta máquina. Las distracciones pueden causar la pérdida de control. Vigile que no entren en su área de trabajo niños, personas o animales.

Coloque el aparato en un lugar despejado, donde tenga un apoyo firme y que no esté demasiado cerca de una pared.

2.4. SEGURIDAD EN EL USO DE COMBUSTIBLES



IMPORTANTE: El combustible y el aceite son altamente inflamables. Si el combustible, el aceite o la máquina se inflaman apague el fuego con un extintor de polvo seco.



La gasolina y el aceite son peligrosos, evite el contacto de la gasolina o el aceite con la piel y ojos. No los inhale ni ingiera. En caso de ingerir combustible y/o aceite acuda rápidamente a su médico. Si entra en contacto con el combustible

o con el aceite límpiase con abundante agua y jabón lo antes posible, si después siente los ojos o la piel irritados consulte inmediatamente con un médico.



La gasolina y el aceite son extremadamente inflamables y explosivos bajo ciertas condiciones. No fume y no acerque llamas, chispas o fuentes de calor a la máquina. No fume mientras transporte combustible, cuando rellene el depósito o cuando esté trabajando.



No reposte combustible en lugares cerrados o mal ventilados. Los vapores del combustible y el aceite contienen sustancias químicas peligrosas. En caso de una concentración de gases producida por una ventilación insuficiente, elimine del área todo lo que impida el flujo de aire limpio para mejorar la ventilación y no vuelva a la zona a no ser que usted haya ventilado correctamente la zona y tenga claro que la ventilación es suficiente como para que no vuelva a ocurrir esta concentración.

No reposte combustible en lugares donde exista la presencia de llamas, chispas o fuentes intensas de calor. Rellene el depósito siempre en áreas bien ventiladas y con el motor parado. No desborde el combustible por intentar llenar en exceso el depósito de combustible. En caso de fuga de combustible asegúrese de eliminar estas fugas completamente antes de arrancar, mueva la máquina lejos del área del derrame y evite cualquier fuente de ignición hasta que los vapores se hayan disipado.

Añada el combustible antes de arrancar la máquina. Nunca quite el tapón del depósito de combustible mientras el motor está en marcha o cuando la máquina está caliente.

Mientras esté repostando combustible tenga la máquina apagada y asegúrese de que el motor está frío. Nunca reposte con el motor en marcha o

caliente. En caso de fuga de combustible asegúrese de eliminar estas fugas completamente antes de arrancar.

No reposte combustible en lugares cerrados o mal ventilados ni cerca de llamas.

Asegúrese que el tapón de la gasolina está correctamente cerrado mientras utiliza la máquina.

Asegúrese de cerrar correctamente el tapón de gasolina tras el repostaje.

Asegúrese que el tapón del aceite está correctamente cerrado mientras utiliza la máquina.

Asegúrese de cerrar correctamente el tapón del aceite tras el repostaje.

Almacene siempre el combustible en recipientes homologados que cumplan con la normativa europea.

No utilice combustible que haya estado almacenado por más de 2 meses. Un carburante almacenado demasiado tiempo hará más difícil el arranque de la máquina y producirá un rendimiento insatisfactorio del motor. Si el carburante ha estado en el depósito de la máquina más de dos meses retírelo de la máquina y sustitúyalo por uno en perfecto estado.

2.5. SEGURIDAD ELÉCTRICA



No exponga esta máquina a la lluvia o a condiciones de humedad. El agua que entre en ellas aumentará el riesgo de choque eléctrico.



La toma de corriente de esta máquina debe coincidir con la base de la clavija eléctrica. No modificar nunca la toma de corriente de ninguna manera. Las clavijas

no modificadas y bases coincidentes reducirán el riesgo de choque eléctrico.

No deje esta máquina por la noche en la calle ya que la humedad de la noche puede dañar la máquina.

No toque la máquina y conexiones con las manos mojadas.

Nunca use esta máquina con la toma de corriente dañada. Antes de conectar la máquina compruebe la toma de corriente. Si descubre algún daño envíe su máquina a un servicio técnico para la reparación.

No use esta máquina si el interruptor no cambia entre "cerrado" y "abierto". Cualquier máquina que no pueda controlarse con el interruptor es peligrosa y debe repararse.

2.6. UTILIZACIÓN Y CUIDADOS DE LA MÁQUINA

Use esta máquina, accesorios, útiles, etc. de acuerdo con estas instrucciones y de la manera prevista teniendo en cuenta las condiciones de trabajo y el trabajo a desarrollar. El uso de esta máquina para aplicaciones diferentes de las previstas podrá causar una situación de peligro.

Compruebe que todos los elementos de seguridad están instalados y en buen estado.

Recuerde que el operador de la máquina es responsable de los peligros y accidentes causados a otras personas o cosas. El fabricante no será en ningún caso responsable de los daños provocados por un uso indebido o incorrecto de esta máquina.

No fuerce esta máquina. Utilice esta máquina para la aplicación correcta. La utilización de la máquina correcta para el tipo de trabajo a realizar le permitirá trabajar mejor y más seguro.

No use esta máquina si el interruptor no cambia entre "cerrado" y "abierto". Cualquier máquina que no pueda controlarse con el interruptor es peligrosa y debe repararse.



Apague la máquina, desconecte la bujía antes de efectuar cualquier ajuste, llenar de combustible, cambio de accesorios, limpieza, transporte o de almacenamiento de esta máquina. Tales medidas preventivas de seguridad reducen el riesgo de arrancar esta máquina accidentalmente.

Si la máquina comienza a vibrar de modo extraño apáguela y examínala para encontrar la causa. Si no detecta la razón lleve su máquina al servicio técnico. Las vibraciones son siempre un indicio de un problema en la máquina.

Reduzca el régimen de giro del motor cuando vaya a apagar el motor, si el motor está provisto de una válvula de corte de combustible, corte el combustible cuando el motor haya parado. No incline la máquina con el motor en marcha.

2.7. SERVICIO

Haga revisar periódicamente su máquina por un servicio de reparación cualificado usando solamente piezas de recambio idénticas. Esto garantizará que la seguridad de esta máquina se mantenga.

2.8. FACTORES DE RIESGO RESIDUALES

Incluso cuando se utiliza la herramienta de la manera prescrita no es posible eliminar todos los factores de riesgo residuales. La siguientes riesgos pueden surgir en relación con la construcción y el diseño de la herramienta:

ADVERTENCIA! Esta máquina genera un campo electromagnético durante su funcionamiento. Este

campo puede, en algunas circunstancias, interferir con implantes médicos activos o pasivos. Para reducir el riesgo de lesiones graves o letales, las personas con implantes médicos deben consultar a sus médicos y al fabricante del implante antes de emplear esta máquina.

3. ICONOS DE ADVERTENCIA

Los iconos en las etiquetas de advertencia que aparecen en esta máquina y/o en el manual indican información necesaria para la utilización segura de esta máquina.



¡Atención peligro!



Lea atentamente este manual antes de poner la máquina en marcha.



¡Superficie caliente!. Riesgo de quemaduras.



¡Peligro, gases mortales!. No use esta máquina en lugares cerrados o mal ventilados.



Evite la inhalación de los gases del escape. Esta máquina produce gases peligrosos como el monóxido de carbono que pueden causar mareos, desmayos o la muerte.



¡Peligro!. Combustible inflamable. Riesgo de fuego o explosión. Nunca llene el depósito de combustible con el motor arrancando.



No fume o acerque llamas al combustible o a la máquina.



Compruebe que no existen fugas de combustible.



Compruebe siempre el nivel de aceite del cárter antes de arrancar. Capacidad: 1,1 litros. Aceite multigrado 20W-40.



Rellene de aceite si fuera necesario hasta el nivel máximo.



No utilice esta máquina en condiciones meteorológicas adversas. No exponga la máquina a la lluvia.



No conecte el generador a una red eléctrica activa.



¡Atención! Antes de realizar labores de mantenimiento o reparación en la máquina apáguela y desconecte la bujía.



Deshágase de su aparato de manera ecológica. No lo tire a los contenedores de basura doméstica.



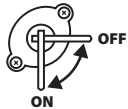
Cumple con las directivas CE.



Nivel de potencia sonora garantizado LwA, dB(A).

4. SIMBOLOS EN LA MÁQUINA

A fin de garantizar un uso y mantenimiento seguro de esta máquina existen los siguientes símbolos en la máquina.



Llave de combustible CERRADA

Llave de combustible ABIERTA



Posición para el arranque de la máquina en frío. Situada en la tapa del filtro del aire.

OIL Tapón del depósito de aceite.

POWER La luz verde indica que el generador está en marcha

ENGINE SW (ON/OFF) Interruptor del Motor. Posición Encendido. "ON" = Encendido (Máquina preparada para funcionar). "OFF" = Apagado (Máquina no puede funcionar)

VOLT METER Voltímetro

BREAKER (ON/OFF) Disyuntor de Corriente Alterna. (AC) "ON" = Enchufes de Corriente alterna conectados. "OFF" = Enchufes de corriente alterna desconectados.



Disyuntor de Corriente Continua. (DC) "ON" = Enchufes de Corriente alterna conectados. "OFF" = Enchufes de corriente alterna desconectados.



Toma Tierra



¡Superficie caliente! Riesgo de quemaduras. No tocar el tubo de escape



START Tirador de arranque

GASOLINE FUEL ONLY



Utilice sólo gasolina. No use gasoil

5. DESCRIPCIÓN DE LA MÁQUINA

5.1. CONDICIONES DE UTILIZACIÓN



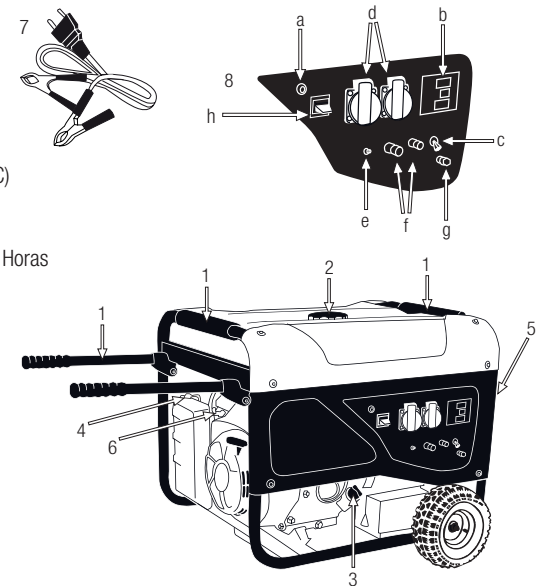
Use esta máquina solamente para proporcionar alimentación eléctrica en régimen continuo donde no existe conexión a una red eléctrica. Cualquier otro tipo de uso podría ser peligroso y es a su propio riesgo. No utilice esta máquina para otros fines no previstos. La utilización de esta máquina para operaciones diferentes de las previstas puede provocar situaciones peligrosas.

Utilice esta máquina en el exterior, en ambientes secos y temperaturas entre 5°C y 45°C.

Recuerde que el operador de la máquina es responsable de los peligros y accidentes causados a otras personas o cosas. El fabricante no será en ningún caso responsable de los daños provocados por un uso indebido o incorrecto de esta máquina.

5.2. DESCRIPCIÓN DETALLADA DEL PRODUCTO

1. Asa de transporte
2. Tapón del depósito de combustible.
3. Tapón de llenado de aceite
4. Llave de combustible
5. Silenciador
6. Palanca del aire
7. Cable con pinzas Corriente Continua (DC)
8. Cuadro de mandos
 - a. Testigo de marcha
 - b. Indicador LED de Voltaje, Frecuencia y Horas
 - c. Disyuntor de Corriente Alterna (AC)
 - d. Toma de Corriente Alterna (AC)
 - e. Disyuntor de Corriente Continua (DC)
 - f. Toma de Corriente Continua (DC)
 - g. Toma de Tierra
 - h. Interruptor del motor



Las imágenes y dibujos representados en este manual son orientativos y pueden no corresponder con el producto real.

5.3. CARACTERÍSTICAS TÉCNICAS

Descripción	Generadores
Marca	Garland
Modelo	Bolt 925 QG-V20
Voltaje AC (V)	230
Frecuencia AC (Hz)	50
Potencia aparente máxima AC (Kva)	5,5
Potencia aparente nominal AC (Kva)	5,0
Voltaje DC (V)	12
Motor	4 tiempos OHV
Cilindrada del motor (cc)	389
Combustible utilizado	Gasolina
Consumo específico (g/kW/h)	313
Capacidad del depósito de combustible (l)	25
Nivel de potencia acústica ponderado A (dB(A))	95
Nivel de potencia acústica garantizado (dB(A))	95
Peso (kg)	82

Las características técnicas pueden ser modificadas sin preaviso.

Nota:

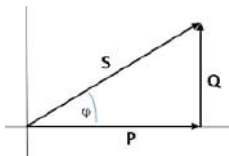
Los aparatos eléctricos consumen una Potencia Activa (P) que es la potencia capaz de transformar la energía eléctrica en trabajo, y una potencia reactiva (Q) que es la potencia desarrollada en circuitos inductivos. La Potencia Aparente (S) es la raíz cuadrada de la suma de los cuadrados de la Potencia Activa y la Potencia Reactiva. La Potencia Aparente (S) es la potencia que el generador debería de producir para que el aparato funcione. La Potencia Aparente se mide en kVA (kilovoltioamperio) y la Potencia Activa se mide en kW (kilovatios).

Tenga en cuenta que la potencia indicada en la mayoría de aparatos eléctricos es la Potencia Activa (P) y no se da indicación de la Potencia Reactiva del aparato por lo que, si el valor de Potencia Reactiva del aparato es importante, podría necesitar de un generador con un Potencia Aparente Nominal muy superior a la potencia que se indica en el aparato.

Se define el Factor de Potencia (f.d.p.) como el valor del coseno del ángulo ϕ

El Factor de Potencia es un dato que se indica en muchos de los aparatos eléctricos (especialmente en motores). Si en su aparato se indica la Potencia Activa (P) y su factor de potencia usted podrá calcular la Potencia Aparente necesaria con la siguiente fórmula: $S = P / f.d.p$

Si usted desconoce el f.d.p de su aparato, tenga en cuenta que los motores eléctricos tienen valores entre 0,4 y 0,75 por lo que, para un aparato con motor de 1kW (P) necesitaría un generador de 1,4 kVA y 2,5kVA.



6. INSTRUCCIONES PARA LA PUESTA EN SERVICIO

6.1. DESEMBALAJE Y LISTA DE MATERIALES

Esta máquina incluye los siguientes elementos que usted encontrará dentro de la caja:

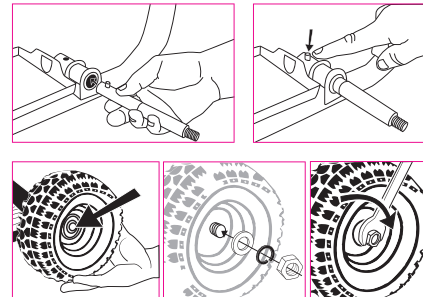
- Máquina
- Ruedas (x2)
- Cable con pinzas Corriente Continua (DC)
- Manual de instrucciones

Saque con cuidado todos los elementos de la caja y asegúrese que todos los elementos listados están presentes.

Inspeccione el producto cuidadosamente para asegurar que no existen elementos dañados. Si usted encuentra alguna pieza dañada o falta de algún elemento no utilice la máquina hasta que el defecto haya sido reparado o tenga todas las piezas de que consta la máquina. Utilizar la máquina con piezas defectuosas o sin todos sus elementos puede provocar daños personales severos.

6.2. MONTAJE

6.2.1. MONTAJE RUEDAS



6.3. COMBUSTIBLE



IMPORTANTE: El combustible usado para esta máquina es altamente inflamable. Si el combustible o la máquina se inflaman apague el fuego con un extintor de polvo seco.



La gasolina y el aceite son extremadamente inflamables y explosivos bajo ciertas condiciones. No fume y no acerque llamas, chispas o fuentes de calor a la máquina.

Utilice gasolina sin plomo 95 octanos.

Evite siempre el contacto de gasolina o aceite en sus ojos. Si la gasolina o el aceite entran en contacto con sus ojos lávelos inmediatamente con agua limpia. Si después siente los ojos irritados consulte inmediatamente con un médico.

No utilice combustible que haya estado almacenado por más de 2 meses. Un carburante almacenado demasiado tiempo hará más difícil el arranque de la máquina y producirá un rendimiento insatisfactorio del motor. Si el carburante ha estado en el depósito de la máquina más de dos meses retírelo de la máquina y sustitúyalo por uno en perfecto estado.

LLENADO DEL DEPÓSITO DE COMBUSTIBLE

- Elija una zona adecuada para realizar esta operación.
- Retire el tapón del depósito de combustible y rellene con carburante.
- Cierre fuertemente el tapón del depósito de la gasolina y elimine todo el carburante que se haya podido derramar por fuera con un trapo seco.



ADVERTENCIAS:

- Parar el motor antes de repostar.
- No reposte combustible en lugares

donde exista la presencia de llamas, chispas o fuentes intensas de calor. Rellene el depósito siempre en áreas bien ventiladas y con el motor parado. No desborde el combustible por intentar llenar en exceso el depósito. En caso de fuga de combustible asegúrese de eliminar estas fugas completamente antes de arrancar, mueva la máquina lejos del área del derrame y evite cualquier fuente de ignición hasta que los vapores se hayan disipado.

- Sepárese al menos 3 metros de la zona en la que ha repostado antes de arrancar la máquina.
- Añada el combustible antes de arrancar la máquina. Nunca quite el tapón del depósito de combustible mientras el motor está en marcha o cuando la máquina está caliente.
- No utilice combustibles como etanol o metanol. Estos combustibles dañarán el motor de la máquina.

6.4. ACEITE DEL MOTOR

El motor de su máquina viene de fábrica sin aceite por razones de transporte. Antes de poner en marcha el motor por primera vez hay que poner aceite al motor. Este motor utiliza aceite de calidad para motores de 4 tiempos, de viscosidad 20w-40. La capacidad del cárter del motor es de 1,1l.

Llenado del aceite del cárter:

- Coloque la máquina en una superficie plana, horizontal y despejada.
- Desenrosque el tapón de llenado del aceite.
- Introduzca por el tubo de llenado 1,1l de aceite.
- Espere 1 minuto a que el aceite baje completamente al cárter del motor.
- Limpie la varilla del tapón del aceite con un trapo.
- Introduzca la varilla y enrosque el tapón del aceite.
- Desenrosque de nuevo el tapón y compruebe la marca que el aceite ha dejado en la varilla. La señal dejada por el aceite ha de estar entre las

marcas de mínimo y máximo.

- Si la marca está por debajo del mínimo añada un poco más de aceite y vuelva a comprobar.
- Si la marca está por encima del máximo tendrá que quitar aceite del cárter. Para ello incline la máquina de lado, ponga un recipiente en el extremo del tubo para evitar que el aceite se derrame por la máquina o el suelo).

⚠ NOTA: Esta máquina dispone de un sensor de aceite para evitar que el motor arranque con un nivel de aceite por debajo del mínimo recomendado. Si el nivel de aceite es insuficiente el motor no arrancará.

6.5. PUESTA EN MARCHA

6.5.1. PUNTOS DE VERIFICACIÓN ANTES DE LA PUESTA EN MARCHA

No utilice esta máquina si está estropeada o incorrectamente regulada.

Utilice esta máquina para el propósito para el que fue diseñada. Cualquier otro uso puede ser peligroso para el usuario, para la máquina y para las personas, animales y cosas que pueda haber alrededor.

Verifique:

- La máquina completamente y busque piezas sueltas (tornillos, tuercas, etc.) y daños.
- Que no hay fugas de combustible.
- El nivel aceite del cárter.
- Que el filtro del aire está limpio. Limpie el filtro si es necesario.

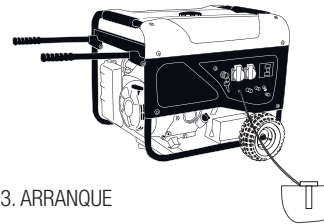
Apriete, repare o remplace todo lo necesario antes de utilizar la máquina. No utilice ningún accesorio en esta máquina fuera de los recomendados por nosotros ya que su uso podría provocar daños graves para el

usuario, la máquina y las personas, animales y cosas cercanas a la máquina.

6.5.2. COLOCACIÓN DE LA MÁQUINA

Asegúrese de que instala la máquina en una posición estable.



Conecte un cable desde la  Toma de Tierra del generador a Tierra.



6.5.3. ARRANQUE


Siga el procedimiento de arranque en función del estado de su motor.

6.5.3.1. ARRANQUE DEL MOTOR EN FRÍO

- Coloque la máquina en una superficie plana y estable para arrancarla.
- Coloque el disyuntor de Corriente Alterna (AC) en la posición OFF.
- Coloque el grifo del combustible en la posición abierto (ON)
- Coloque la palanca del aire en la posición aire cerrado CHOKE 
- Coloque el interruptor del motor en posición (ON).
- Sujete la máquina por el asa para que no se mueva de su posición en el suelo cuando tire de la cuerda de arranque.
- Tire de la cuerda de arranque hasta que el motor arranque.
- Si la máquina arranca y no se para vaya cambiando la palanca de aire poco a poco hacia la posición (aire abierto RUN) 

- Dejar que el motor se caliente durante unos minutos antes de comenzar a utilizar la máquina.

6.5.3.2. ARRANQUE CON EL MOTOR CALIENTE

- Coloque la máquina en una superficie plana y estable para arrancarla.
- Coloque el disyuntor de Corriente Alterna (AC) en la posición OFF.
- Coloque el grifo del combustible en la posición abierto (ON).
- Coloque la palanca del aire en la posición normal de trabajo (posición abierto RUN) 
- Coloque el interruptor del motor en posición (ON).
- Sujete la máquina por el asa para que no se mueva de su posición en el suelo cuando tire de la cuerda de arranque.
- Tire de la cuerda de arranque hasta que el motor arranque.
- Si después de unos cuantos intentos la máquina no arranca siga los pasos de arranque con el motor frío.

6.5.4. PARADA DEL MOTOR

- Coloque el interruptor del motor con la llave de contacto en posición apagado (0).
- Coloque el grifo de combustible en la posición cerrado.

7. UTILIZACIÓN DE LA MÁQUINA



Utilice esta máquina sólo para los usos para los que ha sido diseñada. La utilización de esta máquina para cualquier otro uso es peligroso y puede provocar daños al usuario y/o a la máquina.



No arranque la máquina en una habitación o recinto cerrado. Los gases del escape, los

vapores del combustible y el aceite contienen monóxido de carbono y sustancias químicas peligrosas. En caso de una concentración de gases producida por una ventilación insuficiente, elimine del área de trabajo todo lo que impida el flujo de aire limpio para mejorar la ventilación y no vuelva a trabajar en la zona a no ser que usted haya ventilado correctamente la zona y tenga claro que la ventilación es suficiente como para que no vuelva a ocurrir esta concentración.

No use esta máquina cuando esté cansado o bajo la influencia de drogas, alcohol o medicamentos. Un momento de distracción mientras maneja esta máquina puede causar un daño personal serio.

Siempre reglar la máquina en una superficie plana y estable.



No esponga esta máquina a la lluvia o a condiciones de humedad. El agua que entre en ellas aumentará el riesgo de choque eléctrico.

⚠ No se confíe únicamente a los dispositivos de seguridad de esta máquina.

Es necesario prestar atención al posible aflojado o recalentamiento de las piezas de la máquina. Si usted detecta cualquier anomalía pare inmediatamente la máquina y verifíquela cuidadosamente. En caso de fallo lleve la máquina al servicio técnico para su reparación. En ningún caso usted debe continuar trabajando si observa que el funcionamiento no es correcto.

Recuerde utilizar siempre la máquina con las manos limpias y sin restos de combustible o aceite.



Tenga cuidado en no tocar las partes calientes de la máquina mientras el motor está en marcha o después de su utilización, como por ejemplo el escape, la bujía o los cables de alta tensión.

⚠ No conecte nunca dos o más generadores en serie o en paralelo.

⚠ No conecte los cables 12V a los polos opuestos. Recuerde que la pinza roja se conecta en el polo positivo (+) y la pinza negra en el polo negativo (-).

No utilice accesorios en esta máquina salvo los recomendados por nuestra empresa ya que su uso podría provocar daños severos al usuario, a las personas próximas a la máquina y a la misma máquina.

Siga siempre las reglas de seguridad que indicamos en este manual.

7.1. UTILIZACIÓN DE LA MÁQUINA

- Arranque la máquina siguiendo las instrucciones del manual.
- Durante 3 minutos mantenga los disyuntores en posición OFF para calentar el motor sin carga.
- Si va a usar Corriente Alterna (AC) active el disyuntor de Corriente Alterna (AC). (El generador no puede suministrar a la vez Corriente Alterna (AC) y Corriente Continua (DC)).
- Conecte el aparato eléctrico al generador.
- Si el aparato enchufado tiene mayor consumo del que puede producir el generador, el disyuntor cortará el suministro de electricidad para proteger el generador.
- Si esto ocurriera desconecte el aparato eléctrico y, pasado un minuto, vuelva a conectar el disyuntor.

7.2. PUNTOS DE VERIFICACIÓN TRAS LA PUESTA EN MARCHA

Compruebe que el ruido de la máquina es normal y que no vibra. Si usted detecta alguna anomalía en la máquina pare inmediatamente. En caso de alguna anomalía o problema lleve la máquina al servicio técnico

para que la repare. En ningún caso continúe utilizando la máquina si el funcionamiento no parece el adecuado.

Compruebe que el voltímetro marca 220-230V. Si el voltímetro marca un voltaje demasiado alto o demasiado bajo pare la máquina inmediatamente.

No utilice la máquina si está estropeada o incorrectamente reglada.

7.3. CONSEJOS DE UTILIZACIÓN

- Si va a conectar dos o más aparatos al generador, conéctelos uno a uno comenzando por el de más potencia.
- Recuerde que la mayoría de los aparatos requieren más potencia de la especificada en la etiqueta para arrancar. Pudiera ocurrir que este generador, aunque pueda soportar el consumo del aparato en funcionamiento, no pueda generar la energía necesaria para su arranque.
- Si utiliza este generador para dar corriente a un circuito de una casa asegúrese de que un electricista cualificado realiza la operación. Conexiones inadecuadas entre el generador y los aparatos de la casa podrían producir severos daños en el generador y a los aparatos conectados y/o fuego.
- Si utiliza la salida de Corriente Continua (DC) para cargar una batería 12V instalada en un vehículo asegúrese de desconectar el polo negativo del borne de la batería antes de conectar los cables de carga al generador.

8. MANTENIMIENTO Y SERVICIO



Efectúe inspecciones periódicas en la máquina con el fin de asegurar un funcionamiento eficaz de la máquina.



Para un mantenimiento completo le recomendamos que lleve la máquina a su servicio técnico.

Antes de realizar algún mantenimiento en la máquina o reparación asegúrese de que el motor está parado y retire la pipa de la bujía.

Efectúe todos los mantenimientos de la máquina con ésta puesta en una superficie plana y despejada.

No intente nunca reglajes en la máquina si ésta está en marcha. Efectúe todos los mantenimientos de la máquina con ésta puesta en una superficie plana y despejada.



¡ADVERTENCIA! No modifique la máquina. Un uso inadecuado de estos elementos puede provocar DAÑOS PERSONALES GRAVES O LA MUERTE.

Utilice sólo recambio adecuado para esta máquina con el fin de obtener un rendimiento adecuado de la máquina. Este recambio lo puede encontrar en los distribuidores oficiales de la máquina.

8.1. MANTENIMIENTO Y CUIDADO DESPUÉS DEL USO

Realice las siguientes operaciones de mantenimiento y cuidado cuando termine de trabajar con la máquina para asegurar el buen funcionamiento de ésta en futuras ocasiones.

8.1.1. LIMPIEZA

¡Atención!: Siempre limpie la máquina después de su uso. No llevar a cabo una limpieza adecuada puede provocar daños a la máquina y producir un mal funcionamiento. Siempre que sea posible, limpiar inmediatamente después de trabajar.

Mantenga la máquina limpia, especialmente la zona del depósito de combustible y las zonas cercanas al filtro del aire.

El uso de otros recambios puede provocar accidentes daños al usuario, a la gente de alrededor y a la máquina.

No ajuste el carburador. En caso de necesidad lleve su máquina al servicio técnico. El reglaje del carburador es complicado y sólo lo debe hacer el servicio técnico.

Efectúe los mantenimientos con la frecuencia indicada en la siguiente tabla:

Operación	Antes de cada utilización	Después de las 2 primeras horas de utilización	Después de las 5 primeras horas de utilización	Cada 25 horas de uso	Cada 50 horas de uso	Cada 100 horas de uso	Cada 300 horas de uso	Primer uso de la temporada	Tras el último uso de la temporada antes del almacenamiento invernal
Comprobar que no hay piezas sueltas	•								
Comprobar el nivel de aceite	•								
Cambiar el aceite de motor		•	•	•	•	•			•
Limpiar filtro de aire				•	•	•			
Comprobar bujía					•			•	
Revisión general en servicio técnico							•		

8.1.2. REVISIÓN DEL NIVEL DE ACEITE

Coloque la máquina en una superficie plana, horizontal y despejada. Desenrosque el tapón de llenado del aceite .

Limpie la varilla del tapón del aceite con un trapo.

Introduzca la varilla y enrosque el tapón del aceite. Desenrosque de nuevo el tapón y compruebe la marca

Un reglaje incorrecto del carburador puede provocar daños al motor y será motivo de anulación de la garantía.



La retirada de los dispositivos de seguridad, el mantenimiento inapropiado, la sustitución de elementos con recambios no originales puede producir lesiones corporales.

que el aceite ha dejado en la varilla. La señal dejada por el aceite ha de estar entre las marcas de mínimo y máximo.

Si la marca está por debajo del mínimo añada un poco más de aceite y vuelva a comprobar.

Si la marca está por encima del máximo tendrá que quitar aceite del cárter. Para ello incline la máquina de lado, de manera que el filtro del aire quede hacia

arriba, y deje salir un poco de aceite (Ponga un recipiente en el extremo del tubo para evitar que el aceite se derrame por la máquina o el suelo)".

8.1.3. FILTRO DEL AIRE

La suciedad en el filtro de aire provocará una reducción de las prestaciones de la máquina. Compruebe y limpie este elemento. Si usted observa daños o alteraciones en el filtro reemplácelo por uno nuevo.

El filtro de aire de esta máquina es de espuma, se puede limpiar de la siguiente manera:

1. Retire la tapa protectora del filtro.
2. Saque el filtro.
3. Limpie el filtro con agua con jabón.
4. Aclare el filtro con abundante agua limpia.
5. Deje secar el filtro.
6. Una vez seco humedézcalo con 2 gotas de aceite (Si humedece el filtro con demasiado aceite la máquina puede que no arranque).
7. Instale el filtro en la máquina.
8. Ponga la tapa protectora.

Nota: El motor nunca debe funcionar sin el filtro de aire instalado.

8.2. MANTENIMIENTO PERIÓDICO

8.2.1. CAMBIO DE ACEITE DEL MOTOR

Lleve a cabo el cambio de aceite solamente con el motor todavía caliente por el funcionamiento.



¡ATENCIÓN! No deberá tirarse el aceite viejo a la red de canalización ni a la tierra. La contaminación de las aguas subterráneas y freáticas está sujeta a penalizaciones fuertes. En estaciones de servicio hay lugares de recogida especiales. Si no, cualquier

autoridad municipal le dará la información pertinente.

Nota: usted tiene dos procedimientos para vaciar el aceite del motor. Puede vaciar el aceite desatornillando el tornillo de vaciado situado en la base del conducto de llenado o puede utilizar el aspirador de aceite de motor Garland (ref: 7199000020, no incluido con la máquina que puede encontrar en su distribuidor Garland más cercano) y aspirar el aceite por el tubo de llenado de la máquina. Por facilidad de ejecución, limpieza y seguridad le recomendamos que aspire el aceite.

Para cambiar el aceite:

- Coloque la máquina en una superficie plana, horizontal y despejada.
- Vacíe el aceite usado del motor:
- Si aspira el aceite usado: Quite el tapón de llenado del aceite de motor y aspire el aceite del motor introduciendo por el tubo de llenado el tubo del aspirador de aceite Garland (ref: 7199000020, no incluido con la máquina) hasta el fondo.
- Si decide vaciar por el tapón de vaciado tenga en cuenta el recorrido que hará el aceite al caer en el chasis de la máquina para colocar un recipiente amplio que recoja todo el aceite antes de caer al suelo. Le recomendamos que ponga un plástico grande cubriendo la zona en la que va a realizar el cambio de aceite para evitar que el aceite no caiga en el suelo en caso de que el recorrido del aceite no sea el previsto. Una vez preparada la zona de trabajo, quite el tapón de vaciado del aceite y vuelque ligeramente el cortacésped para que salga el aceite y caiga en el recipiente.
- Coloque el tapón de vaciado de aceite.
- Desenrosque el tapón de llenado del aceite.
- Introduzca por el tubo de llenado 1,1l de aceite.
- Espere 1 minuto a que el aceite baje completamente al cárter del motor.
- Limpie la varilla del tapón del aceite con un trapo.

- Introduzca la varilla y enrosque el tapón del aceite.
- Desenrosque de nuevo el tapón y compruebe la marca que el aceite ha dejado en la varilla. La señal dejada por el aceite ha de estar entre las marcas de mínimo y máximo.
- Si la marca está por debajo del mínimo añada un poco más de aceite y vuelva a comprobar.



- Si la marca está por encima del máximo tendrá que quitar aceite del cárter. Para ello incline la máquina de lado, ponga un recipiente en el extremo del tubo para evitar que el aceite se derrame por la máquina o el suelo).

8.2.2. FILTRO DE COMBUSTIBLE

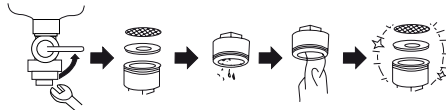


El depósito de combustible está equipado con un filtro. Éste se encuentra bajo el tapón del depósito de combustible.

Compruebe el filtro de combustible periódicamente. No permita que entre suciedad en el depósito de combustible para evitar que el filtro se ensucie. Un filtro sucio hará más difícil el arranque del motor y producirá anomalías en el funcionamiento o parada del mismo.

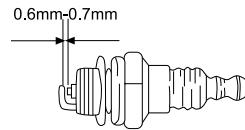
Verifique el combustible. Si usted observa suciedad reemplácelo.

Si el interior del depósito de combustible está sucio usted puede limpiarlo con gasolina. Existe otro filtro de combustible en la llave de paso. Para limpiarlo siga las indicaciones del dibujo.



8.2.3. VERIFICACIÓN DE LA BUJÍA

Los problemas más comunes a la hora de arrancar una máquina son producidos por una bujía sucia o en mal estado. Limpie la bujía y compruébela regularmente. Verifique que la distancia entre electrodos es correcta (0,6 - 0,7 mm).



9. DETECCIÓN E IDENTIFICACIÓN DE FALLOS

En función de los síntomas que usted observe se puede detectar la causa probable y solucionar el problema:

Si la máquina no arranca, chequee la compresión del motor y la chispa de la bujía. Dependiendo de los síntomas le enumeramos aquí una serie de causas probables y soluciones:

La compresión del cilindro es normal	La bujía está bien	Causa probable	Acción correctiva
Si	Si	No hay combustible en el depósito	Reposte combustible
		El filtro de gasolina está sucio	Limpie el filtro
		Hay agua en el combustible	Reemplácelo
		La gasolina usada no es la adecuada	Cambie el combustible por uno con un octanaje adecuado
Si	No	El carburador está sucio	Envíe su máquina al servicio técnico
		La pipa de la bujía no está bien conectada	Conéctela
		La bujía está sucia	Limpie la bujía
Falta compresión	Si	El interruptor del motor no funciona	Envíe su máquina al servicio técnico
		La bujía está suelta	Apriétela
		El pistón y los segmentos están desgastados	Envíe su máquina al servicio técnico
El motor no gira		El cilindro está rallado	Envíe su máquina al servicio técnico
		Motor gripado	Envíe su máquina al servicio técnico

Si el motor no funciona correctamente (falta de potencia, ralentí inestable, etc..) aquí tiene una serie de síntomas, sus causa probables y la solución:

Síntoma	Causa probable	Acción correctiva
La máquina campaneaa	Segmentos desgastados	Envíe su máquina al servicio técnico
	Pistón usado	Envíe su máquina al servicio técnico
	Holgura de cigüeñal	Envíe su máquina al servicio técnico
	Holgura en el embrague	Envíe su máquina al servicio técnico
El motor se calienta demasiado	Tubo de escape sucio	Envíe su máquina al servicio técnico
	El combustible no es adecuado	Sustituya el combustible
El motor no va redondo	Carburador sucio	Envíe su máquina al servicio técnico
	Filtro de aire sucio	Limpiar el filtro
	Filtro de combustible sucio	Limpiar el filtro
El motor se para o no aguanta el ralentí	Carburador mal regulado	Envíe su máquina al servicio técnico

En el caso de no poder resolver el problema, lleve su máquina al servicio técnico.

Para localizar el servicio de post-venta más cercano a su ubicación contacte con el punto de venta donde compró la máquina.

10. TRANSPORTE

Nunca levante o transporte la máquina mientras el motor está en marcha. Apague también el motor siempre que se desplace entre diferentes zonas de trabajo.

Espere 5 minutos una vez apagada la máquina para que ésta se enfríe antes de guardar la máquina o transportarla. El tubo de escape de la máquina continuará caliente después de apagar el motor.

Si va a transportar la máquina en un vehículo asegúrela firmemente para evitar que se deslice o vuelque.

Tenga presente el peso de la máquina en el caso de que tenga que elevarla. Consulte el peso en las características técnicas de la máquina. Para levantarla utilice el asa.

Siempre trasporte la máquina en posición horizontal.

11. ALMACENAMIENTO

Espere 5 minutos una vez apagada la máquina para que ésta se enfríe antes de guardar la máquina o transportarla. El tubo de escape de la máquina continuará caliente después de apagar el motor. No almacene la máquina jamás en lugares próximos a materiales inflamables (hierba seca, madera...), de gas o combustibles.

Almacene esta herramienta en un lugar no accesible a los niños y seguro de manera que no ponga en peligro a ninguna persona y que sea seco, limpio y a una temperatura entre 0°C y 45°C

Antes de almacenar la máquina siga los puntos del capítulo de mantenimiento.

La máquina fuera de uso debe almacenarse limpia, sobre una superficie plana.

Si va a almacenar la máquina en un lugar cerrado vacíe el combustible ya que los vapores podrían entrar en contacto con una llama o cuerpo caliente e inflamarse. Si el tanque de combustible tiene que ser vaciado esto debe hacerse al aire libre y siguiendo la normativa de reciclaje.

12. INFORMACIÓN SOBRE LA DESTRUCCIÓN DEL EQUIPO/ REICLADO

Proteja el medio ambiente. Recicle el aceite usado por esta máquina llevándolo a un centro de reciclado. No vierta el aceite usado en desagües, tierra, ríos, lagos o mares.

Deshágase de su aparato de manera ecológica. No debemos deshacernos de las máquinas junto con la basura doméstica. Sus componentes de plástico y de metal pueden clasificarse en función de su naturaleza y reciclarse.



Los materiales utilizados para embalar esta máquina son reciclables. Por favor, no tire los embalajes a la basura doméstica. Tire estos embalajes en un punto oficial de recogida de residuos.



13. CONDICIONES DE GARANTÍA

13.1. PERIODO DE GARANTÍA

- El período de garantía (Ley 1999/44 CE) según los términos descritos a continuación es de 2 años a partir de la fecha de compra, en piezas y mano de obra, contra defectos de fabricación y material.

13.2. EXCLUSIONES

La garantía Garland no cubre:

- Desgaste natural por uso.
- Mal uso, negligencia, operación descuidada o falta de mantenimiento.
- Defectos causados por un uso incorrecto, daños provocados debido a manipulaciones realizadas a través de personal no autorizado por Garland o uso de recambios no originales.

13.3. TERRITORIO

- La garantía Garland asegura cobertura de servicio en todo el territorio nacional.

13.4. EN CASO DE INCIDENCIA

- La garantía debe ir correctamente cumplimentada con todos los datos solicitados, y acompañada por la factura.

¡ATENCIÓN! 

PARA ASEGURAR UN FUNCIONAMIENTO Y UNA SEGURIDAD MÁXIMA, LE ROGAMOS LEA EL LIBRO DE INSTRUCCIONES DETENIDAMENTE ANTES DE USAR.

DECLARACIÓN DE CONFORMIDAD (CE)

El abajo firmante, Juan Palacios, autorizado por Productos McLand S.L., con dirección C/ La Fragua 22, 28933, Móstoles, España, declara que las máquinas Marca Garland modelos BOLT 925 QG-V20 con números de serie del año 2020 en adelante (el año de fabricación se indica claramente en la placa de identificación de la máquina seguido del número de serie) y cuya descripción y función es "Aparato con un motor de combustión interna que accione un generador rotativo que proporcione alimentación eléctrica en régimen continuo.", cumplen con todos los requerimientos de la Directiva 2006/42/CE del Parlamento Europeo y del Consejo de 17 de mayo de 2006 relativa a las máquinas y por la que se modifica la Directiva 95/16/CE.

Estas máquinas también cumplen los requerimientos de las siguientes directivas comunitarias:

- Directiva 2014/30/UE del Parlamento europeo y del Consejo de 26 de febrero de 2014 sobre la armonización de las legislaciones de los Estados miembros en materia de compatibilidad electromagnética (refundición).
- Directiva 2005/88/CE del Parlamento Europeo y del Consejo de 14 de diciembre de 2005 por la que se modifica la Directiva 2000/14/CE relativa a la aproximación de las legislaciones de los Estados miembros sobre emisiones sonoras en el entorno debidas a las máquinas de uso al aire libre.
- Directiva 2010/26/UE de la Comisión de 31 de marzo de 2010 por la que se modifica la Directiva 97/68/CE del Parlamento Europeo y del Consejo, relativa a la aproximación de las legislaciones de los Estados miembros sobre medidas contra la emisión de gases y partículas contaminantes procedentes de los motores de combustión interna que se instalen en las máquinas móviles no de carretera.

	BOLT 925 QG-V20
Potencia máxima (kW)	13
Nivel de potencia acústica medido dB(A)	95
Nivel de potencia acústica garantizado dB(A)	95



Juan Palacios
Director de producto
Móstoles 19-08-2020