

# KÄRCHER

makes a difference

## K 2 Universal Edition



Deutsch	4
English	7
Français	10
Italiano	13
Nederlands	16
Español	19
Português	22
Dansk	25
Norsk	28
Svenska	31
Suomi	34
Ελληνικά	37
Türkçe	40
Русский	43
Magyar	47
Čeština	50
Slovenščina	53
Polski	56
Românește	59
Slovenčina	62
Hrvatski	65
Srpski	68
Български	71
Eesti	74
Latviešu	77
Lietuviškai	80
Українська	83



**Register  
your product**

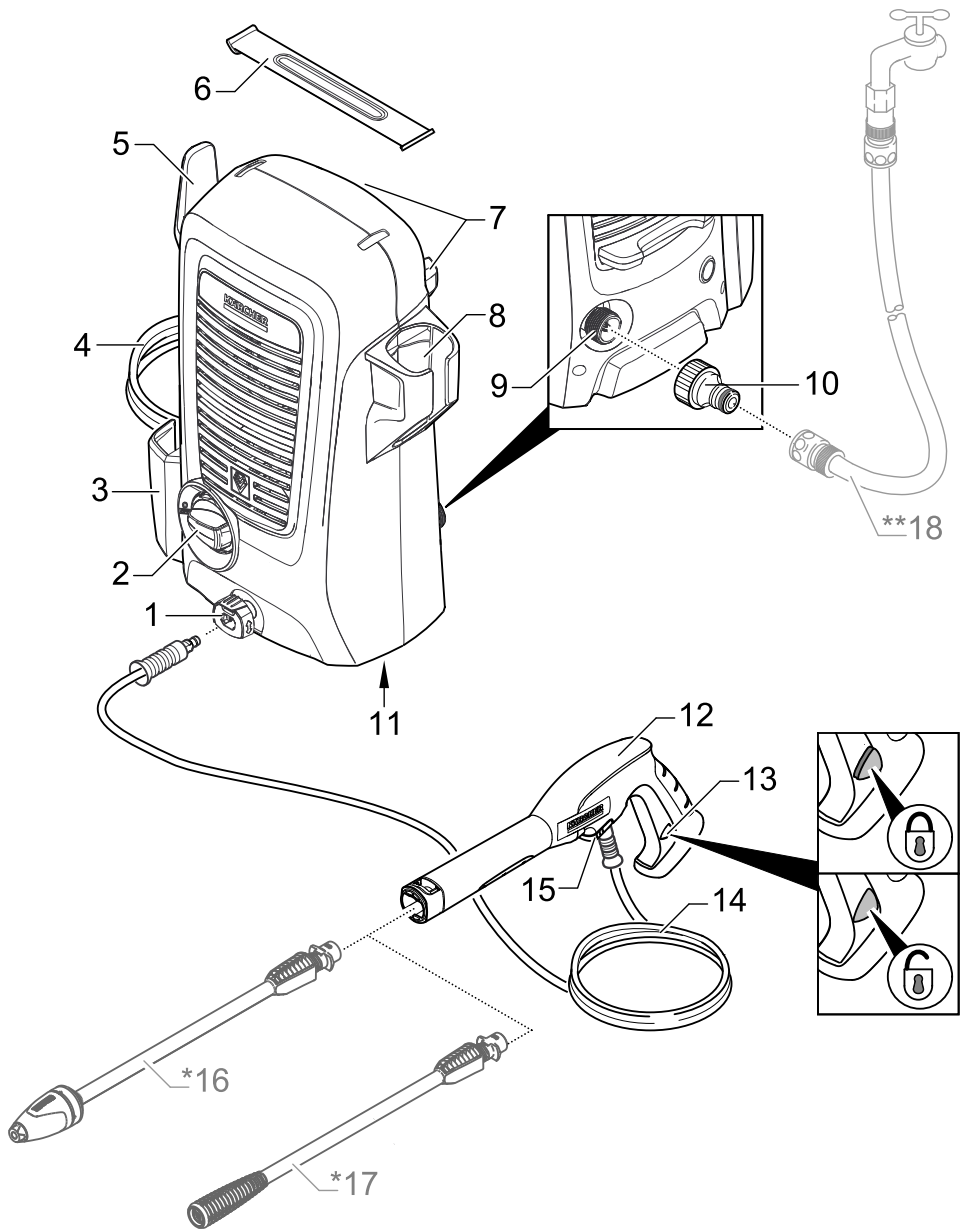
[www.kaercher.com/welcome](http://www.kaercher.com/welcome)

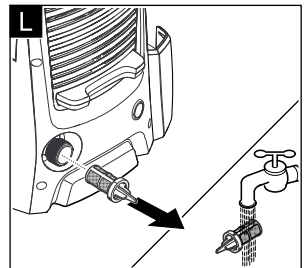
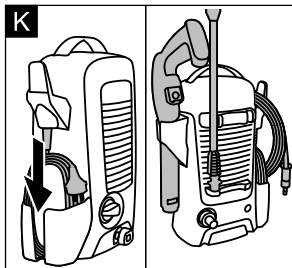
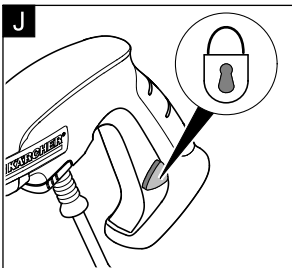
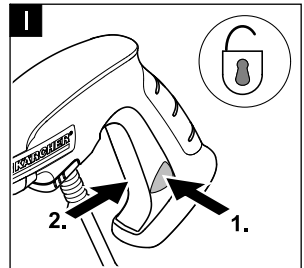
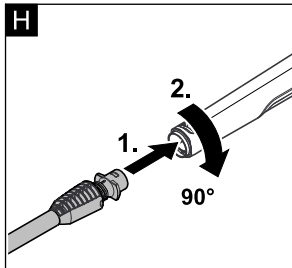
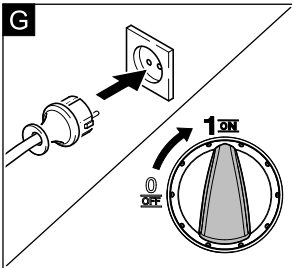
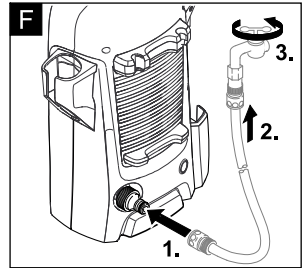
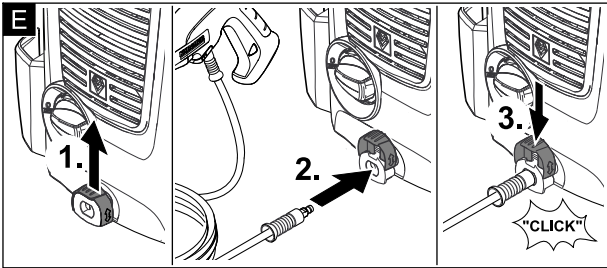
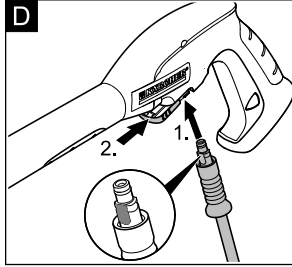
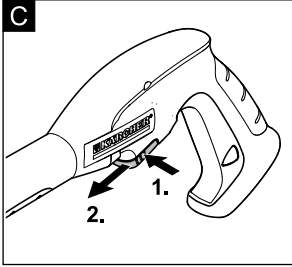
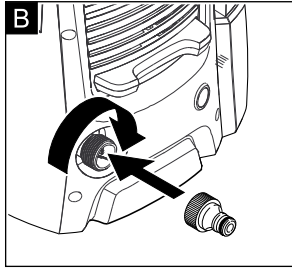
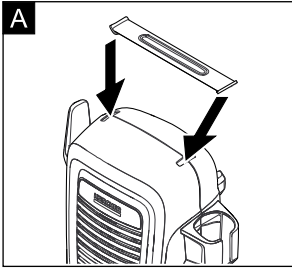


**EAC**



59689000 (10/19)





## Seguridad



Antes de poner en marcha por primera vez el aparato, lea el manual de instrucciones original y las indicaciones de seguridad suministradas. Actúe de acuerdo a ellas. Conserve estos dos manuales para su uso posterior o para propietarios ulteriores.

### Uso previsto

Utilice esta limpiadora de alta presión, exclusivamente, en el ámbito doméstico:

- para limpiar máquinas, vehículos, obras, herramientas, fachadas, terrazas, herramientas de jardinería etc. con chorro de agua de alta presión (si es necesario agregar detergente).

### Símbolos en el aparato



*No dirija el chorro de alta presión hacia personas, animales, equipamiento eléctrico activo, ni apunte con él al propio aparato. Proteger el aparato de las heladas.*



*El aparato no se puede conectar directamente al abastecimiento de agua potable público.*

### Dispositivos de seguridad

#### ⚠ PRECAUCIÓN

Los dispositivos de seguridad sirven para proteger al usuario y no se pueden modificar o sortear.

#### Interruptor del equipo

El interruptor del aparato impide el funcionamiento involuntario del mismo.

#### Bloqueo de la pistola pulverizadora manual

El bloqueo bloquea la palanca de la pistola pulverizadora manual e impide que el aparato se ponga en marcha de forma involuntaria.

#### Función de autoparada

Cuando se suelta la palanca de la pistola pulverizadora manual, un presostato desconecta la bomba y el chorro de alta presión se para. Cuando se acciona la palanca, se conecta la bomba nuevamente.

### Protección del medio ambiente



Los materiales empleados para el embalaje son reciclables y recuperables. Rogamos elimine los envases de forma que no se dañe el medio ambiente.



Los aparatos viejos contienen materiales valiosos reciclables que deberán ser entregados para su aprovechamiento posterior. Rogamos desguace los aparatos usados ecológicamente.

Los equipos eléctricos y electrónicos contienen a menudo componentes que pueden representar un peligro potencial para la salud de las personas y para el medio ambiente en caso de que se manipulen o se eliminen de forma errónea. Estos componentes son necesarios para el correcto funcionamiento del equipo. Los equipos marcados con este símbolo no pueden eliminarse con la basura doméstica.



Los trabajos de limpieza que producen aguas residuales que contienen aceite (p. ej., el lavado de motores o el lavado de los bajos) solo se deben realizar en zonas de lavado que dispongan de separador de aceite.

### Indicaciones sobre ingredientes (REACH)

Encontrará información actual sobre los ingredientes en:

[www.kaercher.com/REACH](http://www.kaercher.com/REACH)

### Descripción del aparato

El contenido de suministro de su aparato (dependiendo del modelo) está ilustrado en el embalaje. Este manual de instrucciones describe todas las opciones posibles.

#### Ilustraciones, véase la página 2

- 1 Conexión de alta presión
- 2 Interruptor del aparato „0/OFF“ / „I/ON“
- 3 Zona de recogida del cable de alimentación de red
- 4 Cable de conexión a red y enchufe de red
- 5 Zona de recogida para la manguera de alta presión
- 6 Asa de transporte
- 7 Zona de recogida para la lanza dosificadora
- 8 Almacenamiento para pistola de alta presión
- 9 Conexión de agua con filtro incorporado
- 10 Pieza de acoplamiento para la conexión de agua
- 11 placa de características
- 12 Pistola de alta presión
- 13 Bloqueo de la pistola pulverizadora manual
- 14 Manguera de alta presión
- 15 Grapa para manguera de alta presión

#### \* Opcional

- 16 Lanza de agua con fresador de suciedad  
Para las suciedades más difíciles de eliminar
- 17 Lanza de agua con tobera alta presión  
Para tareas de limpieza normales.

#### \*\* También se necesita

- 18 Manguera de agua de tejido resistente con acoplamiento habitual en el mercado.
  - diámetro de por lo menos 1/2 pulgada (13 mm).
  - longitud de por lo menos 7,5 m

### Montaje y puesta en marcha

#### Ilustraciones, véase la página 3

→ Imagen **A B**

Antes de la puesta en marcha montar las piezas sueltas suministradas con el aparato.

→ Imagen **C D**

Retirar la pinza de la pistola de alta presión y conectar la manguera de alta presión en la pistola. Presionar la grapa hacia dentro hasta que se encaje. Comprobar si la conexión es segura tirando de la manguera de alta presión.

→ Imagen **E F G**

Puesta en marcha

#### CUIDADO

*La suciedad en el agua puede dañar la bomba de alta presión y los accesorios. Como protección se recomienda utilizar el filtro de agua KÄRCHER (accesorios especiales, referencia de pedido 4.730-059).*

### Funcionamiento

#### ⚠ PRECAUCIÓN

*La marcha en vacío durante más de 2 minutos provoca daños en la bomba de alta presión. Si el equipo no genera presión en 2 minutos, desconectar el equipo y proceder conforme a las indicaciones del capítulo "Ayuda en caso de fallo".*

## Funcionamiento con alta presión

### ⚠ **PRECAUCIÓN**

Mantener una distancia mínima de 30 cm con el chorro a la hora de limpiar superficies lacadas, para evitar daños.

### **CUIDADO**

No limpiar neumáticos, pintura o superficies delicadas como la madera con la fresa de suciedad, se pueden dañar.

- Coloque la dispositivo sobre una superficie plana.
- Imagen **H I I**  
Limpieza

## Interrupción del funcionamiento

- Imagen **J**  
Soltar la palanca de la pistola de alta presión y bloquearla.
- Durante las pausas de trabajo prolongadas (de una duración superior a 5 minutos), desconectar además el aparato „0/OFF“.

## Finalización del funcionamiento

### ⚠ **PRECAUCIÓN**

Separar la manguera de alta presión de la pistola pulverizadora manual o del aparato solamente cuando no haya presión en el sistema.

- Suelte la palanca de la pistola pulverizadora manual.
- Desconectar el aparato "0/OFF".
- Saque el enchufe de la toma de corriente.
- Cierre el grifo de agua.
- **Pulsar la palanca de la pistola de alta presión para eliminar la presión que aún quede en el sistema.**
- Bloquear la palanca de la pistola pulverizadora manual.
- Desconectar el aparato del suministro de agua.

## Transporte y almacenamiento

### ⚠ **PRECAUCIÓN**

¡Peligro de lesiones y daños!

Respetar el peso del aparato para el transporte y almacenamiento.

### Transporte manual

- Levante el aparato por el asa y de sopórtelo.

### Transporte en vehículos

- Asegurar el aparato para evitar que se deslice o vuelque.

### Almacenamiento del aparato

- Coloque el dispositivo sobre una superficie plana.
- Imagen **K**  
Guardar la conexión a la red y el resto de los accesorios en el aparato.

Antes de almacenar el aparato durante un período prolongado, como por ejemplo en invierno, respetar también las indicaciones del capítulo Cuidados.

### Protección antiheladas

### **CUIDADO**

Los equipos y accesorios que no hayan sido totalmente vaciados puede ser destrozados por las heladas. Vaciar completamente el equipo y los accesorios y proteger de las heladas.

Para evitar daños:

- Vaciar totalmente el aparato, sacando todo el agua: conectar el aparato (máx. 1 min) con la manguera de alta presión y el suministro de agua desconectados, hasta que ya no salga agua de la conexión de alta presión. Desconectar el aparato.
- Almacenar el aparato en un lugar a prueba de heladas con todos los accesorios.

## Mantenimiento y cuidado

El aparato no precisa mantenimiento.

### Cuidado del aparato

### ⚠ **PELIGRO**

Riesgo de descarga eléctrica.

- Antes de efectuar cualquier trabajo en el aparato, hay que desconectarlo de la red eléctrica.

### Limpie el tamiz en la conexión del agua

Limpiar el tamiz regularmente en la toma de agua.

### **CUIDADO**

El tamiz no se debe dañar.

- Quitar el acoplamiento de la toma de agua.

- Imagen **L**

Retirar el filtro (p. ej. con unos alicates de punta plana), limpiarlo bajo el agua y volver a colocar.

## Ayuda en caso de avería

### ⚠ **PELIGRO**

Riesgo de descarga eléctrica.

- Antes de efectuar cualquier trabajo en el aparato, hay que desconectarlo de la red eléctrica.

### El aparato no funciona

- Presionar la palanca de la pistola pulverizadora manual, el aparato se conecta.
- Comprobar si la tensión indicada en la placa de características coincide con la tensión de la fuente de alimentación.
- Comprobar si el cable de conexión a la red presenta daños.

### El aparato no alcanza la presión necesaria

- Abrir totalmente el grifo del agua.
- Purgar el aparato: conectar el aparato sin conectar la manguera de alta presión y esperar (máx. 2 minutos) hasta que salga el agua sin burbujas por la conexión de alta presión. Desconectar el aparato y volver a conectar la manguera de alta presión.
- Extraer el tamiz de la conexión del agua con unos alicates de punta plana y limpiarlo colocándolo bajo agua corriente.

### Grandes oscilaciones de la presión

- Limpiar la boquilla de alta presión: eliminar las impurezas del orificio de la boquilla con una aguja y aclarar con agua desde la parte delantera.
- Comprobar el caudal de agua.

### El aparato presenta fugas

- El aparato presenta una ligera falta de estanqueidad por razones técnicas. En caso de que la falta de estanqueidad sea grande, contactar al Servicio técnico autorizado.

## Accesorios y piezas de repuesto

Utilice solamente accesorios y recambios originales, ya que garantizan un funcionamiento correcto y seguro del equipo.

Puede encontrar información acerca de los accesorios y recambios en [www.kaercher.com](http://www.kaercher.com).

## Garantía

En todos los países rigen las condiciones de garantía establecidas por nuestra empresa distribuidora. Las averías del aparato serán subsanadas gratuitamente dentro del periodo de garantía, siempre que se deban a defectos de material o de fabricación. En un caso de garantía, le rogamos que se dirija con el comprobante de compra al distribuidor donde adquirió el aparato o al servicio al cliente autorizado más próximo a su domicilio.

Aquí encontrará las direcciones:

[www.kaercher.com/dealersearch](http://www.kaercher.com/dealersearch)


## Datos técnicos

### Conexión eléctrica

Tensión	220-240 V 1-50-60 Hz
---------	-------------------------

Consumo de corriente	6 A
----------------------	-----

Grado de protección	IPX5
---------------------	------

Clase de protección	II 
---------------------	--

Fusible de red (inerte)	10 A
-------------------------	------

### Conexión de agua

Presión de entrada (máx.)	1,2 MPa
---------------------------	---------

Temperatura de entrada (máx.)	40 °C
-------------------------------	-------

Velocidad de alimentación (mín.)	8 l/min
----------------------------------	---------

### Potencia y rendimiento

Presión de trabajo	7,4 MPa
--------------------	---------

Presión máx. admisible	11 MPa
------------------------	--------

Caudal, agua	5,2 l/min
--------------	-----------

Caudal máximo	6,0 l/min
---------------	-----------

Fuerza de retroceso de la pistola pulverizadora manual	11 N
--	------

### Medidas y pesos

Longitud	280 mm
----------	--------

Anchura	182 mm
---------	--------

Altura	390 mm
--------	--------

Peso, listo para el funcionamiento con accesorios	4,5 kg
---	--------

### Valores calculados conforme a la norma EN 60335-2-79

Valor de vibración mano-brazo	1,6 m/s <sup>2</sup>
-------------------------------	----------------------

Inseguridad K	0,6 m/s <sup>2</sup>
---------------	----------------------

Nivel de presión acústica L <sub>pA</sub>	78 dB(A)
---	----------

Inseguridad K <sub>pA</sub>	3 dB(A)
-----------------------------	---------

Nivel de potencia acústica L <sub>WA</sub> + inseguridad K <sub>WA</sub>	93 dB(A)
--	----------

Sujeto a modificaciones técnicas.

## Declaración UE de conformidad

Por la presente declaramos que la máquina designada a continuación cumple, tanto en lo que respecta a su diseño y tipo constructivo como a la versión puesta a la venta por nosotros, las normas básicas de seguridad y sobre la salud que figuran en las directivas comunitarias correspondientes. La presente declaración perderá su validez en caso de que se realicen modificaciones en la máquina sin nuestro consentimiento explícito.

**Producto:** Limpiadora a alta presión

**Modelo:** 1.673-xxx

**Directivas comunitarias aplicables**

2006/42/CE (+2009/127/CE)

2014/30/UE

2011/65/UE

2000/14/CE

**Normas armonizadas aplicadas**

EN 60335-1

EN 60335-2-79

EN 62233: 2008

EN 55014-1:2017

EN 55014-2: 2015

EN 61000-3-2: 2014

EN 61000-3-3: 2013

EN 50581

**Procedimiento de evaluación de la conformidad aplicado**

2000/14/CE: Anexo V

**Nivel de potencia acústica dB(A)**

Medido: 93

Garantizado: 91

Los abajo firmantes actúan en nombre y con la autorización de la junta directiva.

  
H. Jenner

Chairman of the Board of Management

  
S. Reiser

Director Regulatory Affairs & Certification

Responsable de documentación:

S. Reiser

Alfred Kärcher SE & Co. KG

Alfred-Kärcher-Straße 28-40

71364 Winnenden (Germany)

Tel.: +49 7195 14-0

Fax: +49 7195 14-2212

Winnenden, 2018/10/01