

taurus

SAVOY

Picadora de carne

Picadora de carn

Meat grinder

Robot hachoir à viande

Fleischwolf

Robot tritatutto

Picadora de carne

Gehaktmolen

Maszynka do mielenia mięsa

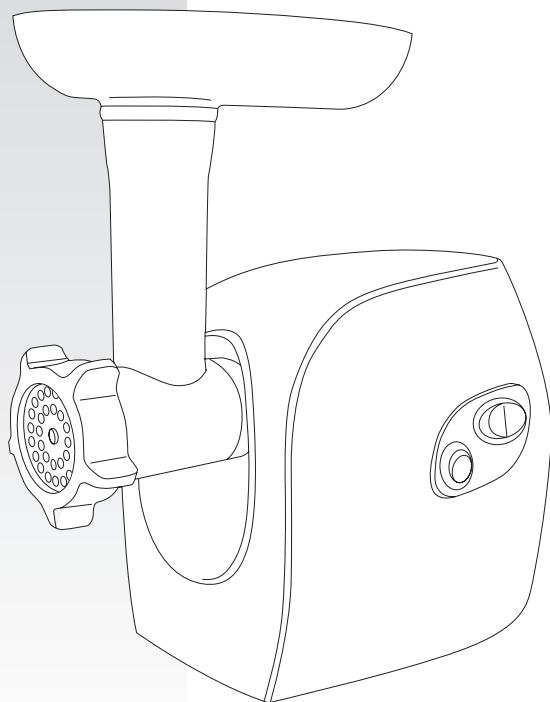
Κρεατομηχανή

Мясорубка

Maşină de tocat carne

Месомелачка

جهاز فرم اللحم



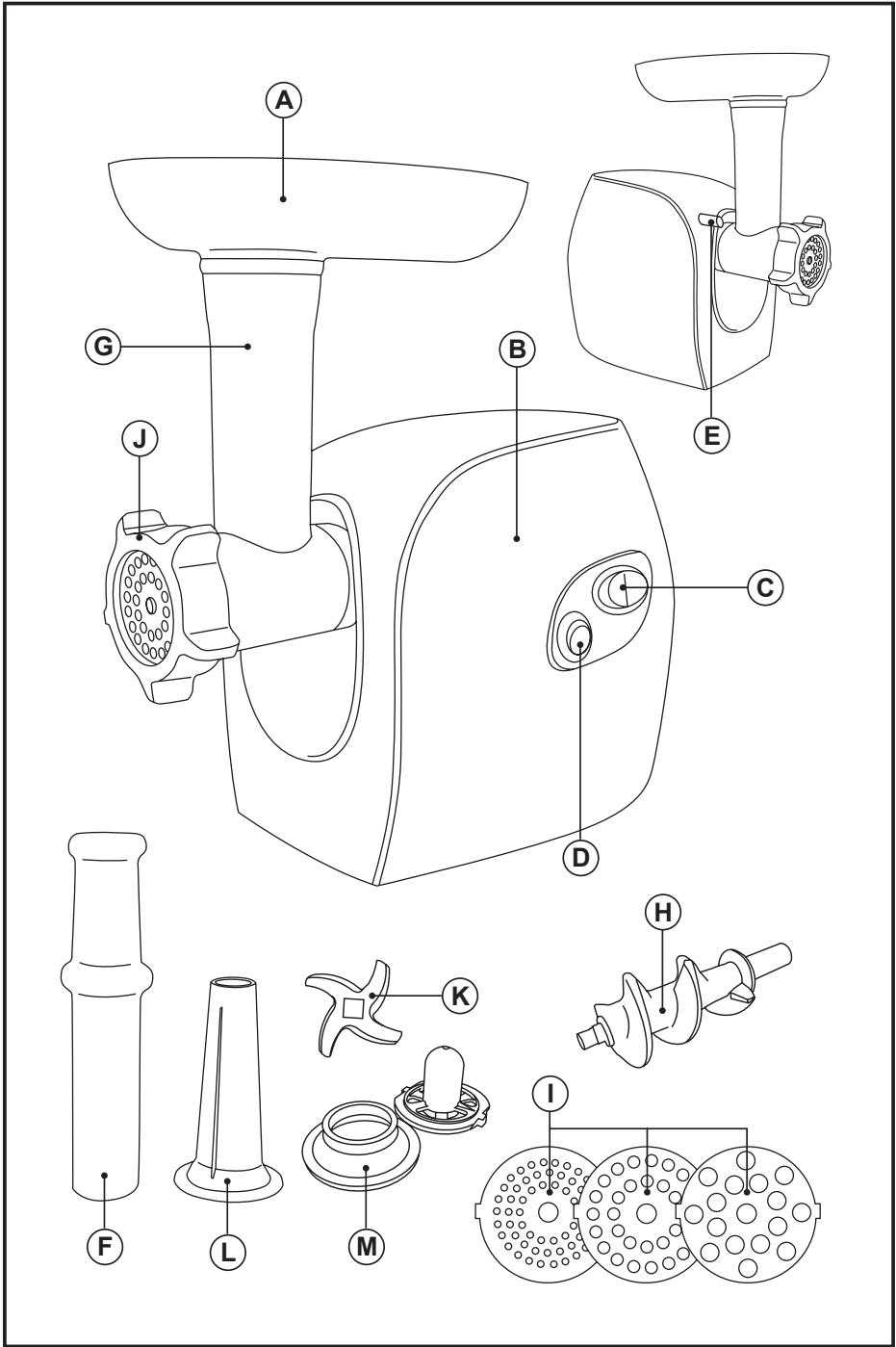


Fig. 1

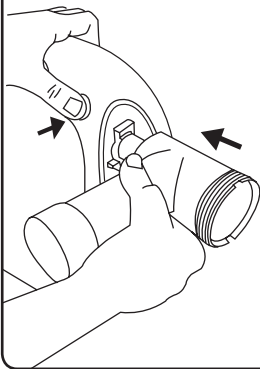


Fig. 2

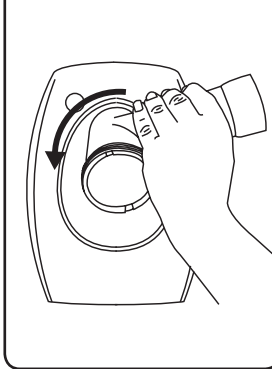


Fig. 3

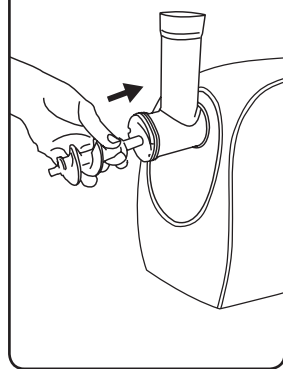


Fig. 4

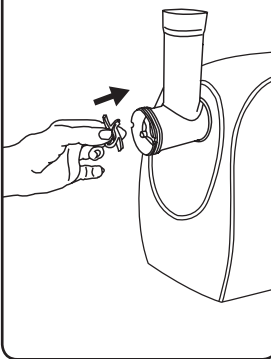


Fig. 5

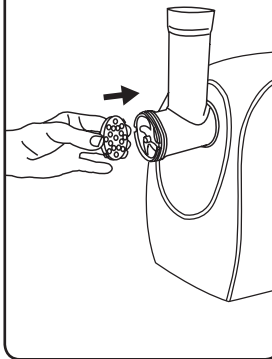


Fig. 6

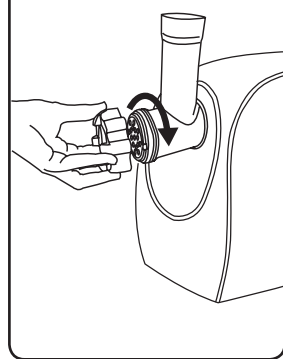


Fig. 7

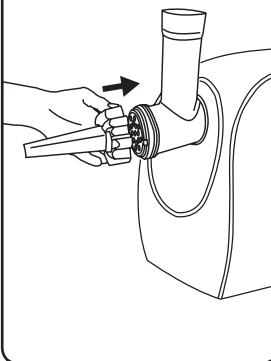


Fig. 8

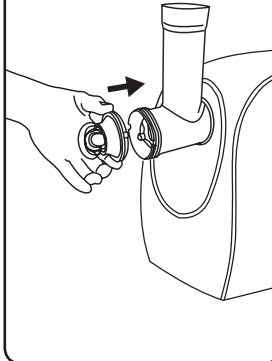
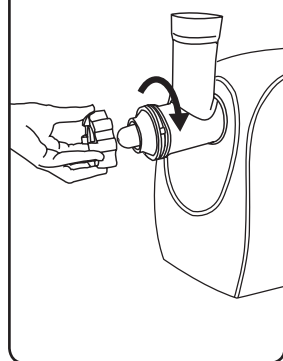


Fig. 9



Español

Picadora de carne

Savoy

Distinguido cliente:

Le agradecemos que se haya decidido por la compra de un producto de la marca TAURUS.

Su tecnología, diseño y funcionalidad, junto con el hecho de superar las más estrictas normas de calidad le comportarán total satisfacción durante mucho tiempo.

DESCRIPCIÓN

- A Bandeja
- B Cuerpo
- C Interruptor de encendido/apagado/función reverso
- D Interruptor de encendido/función reverso
- E Botón de fijación
- F Prensador
- G Cabezal pica-carne
- H Tornillo giro continuo
- I Placas de corte
- J Aro de fijación
- K Cuchilla
- L Boquilla para salchichas
- M Accesorio para Kebbe

CONSEJOS Y ADVERTENCIAS DE SEGURIDAD

- Leer atentamente este folleto de instrucciones antes de poner el aparato en marcha y guardarlo para posteriores consultas.
- Antes del primer uso, limpiar todas las partes del producto que puedan estar en contacto con alimentos, procediendo tal como se indica en el apartado de limpieza.
- Los niños no deben utilizar el aparato. Mantener el aparato y su cable fuera del alcance de los niños.
- Este aparato puede ser utilizado por personas con capacidades físicas, sensoriales o mentales reducidas, o personas con falta de experiencia en el manejo del mismo, siempre que actúen bajo vigilancia o habiendo recibido instrucciones sobre el manejo seguro del aparato y entiendan los posibles riesgos.
- Este aparato no es un juguete. Los niños deben estar bajo vigilancia para asegurar que no jueguen con el aparato.
- Las cuchillas están afiladas y podrían causar daños, proceder con cautela y evitar el contacto directo con el filo de las mismas.
- Prestar especial atención al manipular las cuchillas, durante las operaciones de montaje y desmontaje, y durante la limpieza.
- Apagar el aparato y desconectarlo de la corriente si se deja sin vigilancia, antes de proceder a cambiar sus accesorios o piezas móviles y antes de realizar cualquier operación de montaje, desmontaje o limpieza.
- Si la conexión a la corriente está dañada, debe sustituirse. Llevar el aparato a un Servicio de Asistencia Técnica autorizado. No intente desmontarlo o repararlo ya que puede existir

peligro.

- Antes de conectar el aparato a la red, verificar que el voltaje indicado en la placa de características coincide con el voltaje de red.
- La clavija del aparato debe coincidir con la base eléctrica de la toma de corriente. Nunca modificar la clavija. No usar adaptadores de clavija.
- Mantener el área de trabajo limpia y bien iluminada. Las áreas desordenadas y oscuras son propensas a que ocurran accidentes.
- Mantener alejados a niños y curiosos mientras maneje este aparato.
- El aparato debe utilizarse y colocarse sobre una superficie plana y estable.
- ATENCIÓN: A fin de evitar un sobrecalentamiento, no cubrir el aparato.
- No utilizar el aparato con el cable eléctrico o la clavija dañados.
- Si alguna de las envolventes del aparato se rompe, desconectar inmediatamente el aparato de la red para evitar la posibilidad de sufrir un choque eléctrico.
- No utilizar el aparato si ha caído, si hay señales visibles de daños, o si existe fuga.
- ADVERTENCIA: Mantener el aparato seco.
- ADVERTENCIA: No utilizar el aparato cerca del agua.
- No utilizar el aparato con las manos o los pies húmedos, ni con los pies descalzos.
- Nunca usar el cable eléctrico para levantar, transportar o desenchufar el aparato.
- Los cables dañados o enredados aumentan el riesgo de choque eléctrico.
- Este aparato no es apto para su uso en el exterior.
- Examinar periódicamente el cable de corriente para comprobar que no existen señales visibles de daños. No utilizar el aparato si el cable está dañado.
- No utilizar ni guardar el aparato a la intemperie.
- No tocar la clavija de conexión con las manos mojadas.
- Antes de utilizar el aparato asegúrese que la cuchilla/s estén bien fijadas al aparato.
- Tener precaución después de la operación de paro del aparato, ya que la cuchilla seguirá girando por efecto de su inercia mecánica.
- La temperatura de las superficies accesibles puede ser elevada cuando el aparato está en funcionamiento.

UTILIZACIÓN Y CUIDADOS:

- Antes de cada uso, desenrollar completamente el cable de alimentación del aparato.
- No usar el aparato si sus accesorios no están debidamente acoplados.
- No usar el aparato si su dispositivo de puesta en marcha/paro no funciona.
- No mover el aparato mientras está en uso.
- No forzar la capacidad de trabajo del aparato.
- Este aparato está pensado únicamente para un uso doméstico, no para uso profesional o industrial.
- Guardar este aparato fuera del alcance de los niños y/o personas discapacitadas.
- Mantener y guardar el aparato en un lugar seco, sin polvo y alejado de la luz del sol.
- Compruebe que las partes móviles no estén desalineadas o trabadas, que no haya piezas rotas u otras condiciones que puedan afectar al buen funcionamiento del aparato.
- Usar este aparato, sus accesorios y herramientas de acuerdo con estas instrucciones, teniendo en cuenta las condiciones de trabajo y el trabajo a realizar.
- Para extraer los alimentos del tubo utilizar siempre el accesorio prensador, nunca los dedos u otros accesorios.
- Usar siempre el aparato bajo vigilancia.
- No utilizar el aparato más de 3 minutos seguidos
- No usar el aparato con alimentos congelados o huesos.

SERVICIO:

- Para mantener un buen funcionamiento del aparato recomendamos que engrase las cuchillas cada vez que lo limpie colocando unas gotas de aceite en los extremos de la cuchilla y poniendo en marcha el aparato durante unos segundos.
- Cerciorarse de que el servicio de mantenimiento del aparato sea realizado por personal especializado, y en el supuesto de precisar consumibles/recambios, éstos sean originales.
- Toda utilización inadecuada, o en desacuerdo con las instrucciones de uso, puede comportar peligro, anulando la garantía y la responsabilidad del fabricante.

MODO DE EMPLEO

NOTAS PREVIAS AL USO:

- Asegúrese de que ha retirado todo el material de embalaje del producto.
- Antes de usar el producto por primera vez, limpie las partes en contacto con alimentos tal como se describe en el apartado de Limpieza.
- Preparar el aparato acorde a la función que desee realizar:

USO:

- Desenrollar completamente el cable antes de enchufar.
- Enchufar el aparato a la red eléctrica.
- Preparar el aparato con el accesorio necesario en función del tipo de alimento que vaya a procesar.
- Trocear todos los alimentos (se recomienda el uso de carne sin nervios, sin grasa y sin huesos, con unas dimensiones aproximadas de 20 x 20 x 60 mm) de manera que puedan introducirse fácilmente en la apertura de la tolva.
- Poner el aparato en marcha, seleccionando la posición I en ambos interruptores.
- Introducir los alimentos en la placa de la tolva utilizando solamente la bandeja de presión para introducirlos en el tubo de alimentación.

ACCESORIOS:

PLACAS DE CORTE (I)

- Las placas de corte permiten picar la carne con una textura más gruesa o más fina dependiendo del tamaño de los orificios del disco.
- Pulsar el botón de fijación, sostener el cabezal e introducirlo en la embocadura. Al efectuar esta operación, prestar especial atención a que el ángulo del cabezal sea el que indica la flecha de la parte superior, véase (Fig.1). Seguidamente girar el cabezal en el sentido antihorario hasta que quede bien sujeto (Fig.2)
- Introducir el tornillo sin fin a través de la embocadura del cabezal picador (Fig. 3)
- Colocar la cuchilla en el tornillo sin fin con la cara cortante apuntando hacia el tornillo sin fin (Fig.4)
- Insertar una de las tres placas de corte en el tornillo sin fin, encajando los salientes de la placa de corte con las muescas del borde de la embocadura del cabezal picador (Fig. 5)
- Apretar fuerte el aro de fijación en la embocadura del cabezal picador roscándolo en el sentido horario hasta encajar el tornillo sin fin, la cuchilla y la placa de corte (Fig. 6)

- Colocar la bandeja en la parte superior del cabezal picador.

BOQUILLA PARA EL EMBUTIDO DE SALCHICHAS (L)

- Introducir el cabezal picador en el cuerpo motor asegurándolo con la abrazadera de sujeción de la cuchilla.
- Introducir el tornillo sin fin a través de la embocadura del cabezal picador (Fig. 3)
- Colocar la cuchilla en el tornillo sin fin con la cara cortante apuntando hacia el tornillo sin fin (Fig.4)
- Insertar la placa de corte con los orificios más grandes en el tornillo sin fin, encajando los salientes de la placa de corte con las muescas del borde de la embocadura del cabezal picador (Fig. 5)
- Introducir la boquilla para el embutido de salchichas a través de la junta de sellado (Fig. 7)
- Apretar fuerte el aro de fijación en la embocadura del cabezal picador roscándolo en el sentido horario hasta encajar el tornillo sin fin, la cuchilla y la boquilla (Fig. 6)
- Colocar la bandeja en la parte superior del cabezal picador.

ACCESORIO PARA KEBBE (M)

- Introducir el cabezal picador en el cuerpo motor asegurándolo con la abrazadera de sujeción de la cuchilla (Fig. 1).
- Introducir el tornillo sin fin a través de la embocadura del cabezal picador (Fig. 3)
- Insertar el accesorio para la base Kebbe en el tornillo sin fin y colocar el otro accesorio Kebbe en la parte superior, encajando los salientes con las muescas del borde de la boca de llenado (Fig. 8)
- Apretar fuerte el aro de fijación roscando en el sentido horario hasta encajar los accesorios para Kebbe en el tornillo sin fin (Fig. 9)
- Colocar la bandeja en la parte superior del cabezal picador.

FUNCIÓN INVERSA:

- En caso de producirse un atasco, apagar el aparato pulsando ambos interruptores en la posición "R".
- El tornillo sin fin girará en el sentido contrario y el cabezal se vaciará.
- Si esto no funciona, desconecte la unidad y proceda a su limpieza.
- Espere un minuto antes y después de la función

inversa.

UNA VEZ FINALIZADO EL USO DEL APARATO:

- Parar el aparato, accionando el interruptor marcha/paro. Seleccionar la posición "0".
- Desenchufar el aparato de la red eléctrica.
- Limpiar el aparato.

LIMPIEZA

- Desenchufar el aparato de la red y dejarlo enfriar antes de iniciar cualquier operación de limpieza.
- Limpiar el conjunto eléctrico y el conector de red con un paño húmedo y secarlos después. **NO SUMERGIRLOS NUNCA EN AGUA O CUALQUIER OTRO LÍQUIDO.**
- Limpiar el aparato con un paño húmedo impregnado con unas gotas de detergente y secarlo después.
- No utilizar disolventes, ni productos con un factor ph ácido o básico como la lejía, ni productos abrasivos, para la limpieza del aparato.
- No sumergir el aparato en agua u otro líquido, ni ponerlo bajo el grifo.
- Ni el aparato ni sus piezas **NO SON APTOS** para su limpieza en el lavavajillas.
- Durante el proceso de limpieza hay que tener especial cuidado con las cuchillas ya que están muy afiladas.
- Secar todas las piezas antes de montar y guardar el aparato.

ANOMALÍAS Y REPARACIÓN

- En caso de avería llevar el aparato a un Servicio de Asistencia Técnica autorizado. No intente desmontarlo o repararlo ya que puede existir peligro.
- Si la conexión red está dañada, debe ser substituida, proceder como en caso de avería.

PARA PRODUCTOS DE LA UNIÓN EUROPEA Y/O EN CASO DE QUE ASÍ LO EXIJA LA NORMATIVA EN SU PAÍS DE ORIGEN:

ECOLOGÍA Y RECICLABILIDAD DEL PRODUCTO

- Los materiales que constituyen el envase de este aparato, están integrados en un sistema de recogida, clasificación y reciclado de los mismos. Si desea deshacerse de ellos, puede utilizar los contenedores públicos apropiados

para cada tipo de material.

- El producto está exento de concentraciones de sustancias que se puedan considerar dañinas para el medio ambiente.
- Recordar que deben respetarse las reglamentaciones concernientes a la eliminación de este tipo de contaminante.



Este símbolo significa que si desea deshacerse del producto, una vez transcurrida la vida del mismo, debe depositarlo por los medios adecuados a manos de un gestor de residuos autorizado para la recogida selectiva de Residuos de Aparatos Eléctricos y Electrónicos (RAEE).

Este aparato cumple con la Directiva 2006/95/EC de Baja Tensión, con la Directiva 2004/108/EC de Compatibilidad Electromagnética, con la Directiva 2011/65/EC sobre restricciones a la utilización de determinadas sustancias peligrosas en aparatos eléctricos y electrónicos y con la Directiva 2009/125/EC sobre los requisitos de diseño ecológico aplicable a los productos relacionados con la energía.